



la NOTE bio

Bulletin d'information et de conseil
en maraîchage biologique

Les conseils collectifs délivrés sur ce document sont basés sur les observations de parcelles de référence données. Il est de la responsabilité de chaque exploitant d'observer et de vérifier la présence de symptômes ou d'évaluer la pression phytosanitaire de son parcellaire avant d'appliquer les préconisations contenues dans ce document. N'hésitez pas à contacter votre conseiller si vous avez le moindre doute.

Ce bulletin est notamment rédigé sur la base des observations réalisées sur les départements de l'Ain, l'Ardèche, la Drôme, l'Isère, la Loire, le Rhône et des Savoies et publiées dans le BSV n°1 du 14/104/21 (disponible sur le site de la DRAAF Rhône-Alpes : [ici](#)). Les préconisations peuvent s'appliquer sur l'ensemble des départements d'Auvergne-Rhône-Alpes.

Rédigé par Dominique BERRY (CA 69) & Christel ROBERT (CA 38-26) avec les observations de :

CDA 01	Grégoire FAUVAIN	04.81.51.00.57	CDA 42	Laury CHATAIN	04.77.91.43.47
CDA 07	Renaud PRADON	04.75.20.28.00	CDA 69	Dominique BERRY	06.77.69.72.16
CDA 38*26	Christel ROBERT	04.76.20.67.71	CDA 73*74	Benoît AYMOZ	06.50.19.14.76
CDA 26	Mickael BOILLOZ	04 27 24 07 30	CDA 21	Anne-Laure Galimard	06.31.67.80.65

Première Note Bio pour 2021

Pour ce premier numéro tous les départements habituellement concernés n'ont pas pu être couverts mais le groupe d'observateurs (maraîchers et techniciens) se déploie à nouveau pour rendre compte de la situation sanitaire et de son évolution au cours de la campagne, afin de vous aider à mettre en place les moyens et techniques permettant de mieux maîtriser la situation. Le dispositif sera plus complet pour les prochaines éditions. Comme les années précédentes, ce bulletin paraîtra tous les 15 jours, en semaines impaires.

Au sommaire

CULTURES SOUS ABRIS	2	POIVRON.....	5
AUXILIAIRES NATURELS	2	POMME DE TERRE	5
AUBERGINE.....	2	RADIS	6
BLETTE	3	TOMATE.....	6
CAROTTE.....	3		
CELERI.....	3	CULTURES DE PLEIN CHAMP	7
CHOUX.....	3	AUXILIAIRES NATURELS	7
COURGETTE	3	AIL.....	7
EPINARD	4	CAROTTE	7
FENOUIL.....	4	CHOUX	7
HARICOT	4	EPINARD	7
LAITUE	4	LAITUE.....	7
MELON.....	5	MACHE.....	7
NAVET.....	5	OIGNON	8
OIGNON	5	POIREAU	8
PERSIL	5	POIS-FEVE	8
POIS-FEVE	5	RADIS	8

L'ESSENTIEL DES OBSERVATIONS

S15	Ravageurs / maladies	Cultures concernées	Zone 26 Sud	Zone 07 Sud	Zone 07 Centre	Zone 26 Nord	Zone 38	Zone 69	Zone 42	Zone 73-74	Zone 01	Zone 21
Abris	Altise	radis	0	0	0	0	0	0	0	1	0	1
	Mouche du chou	navet	0	0	0	0	0	0	0	0	0	1
	Mouche Phytomyza	oignon	0	0	0	0	0	0	0	0	0	1
	Pucerons	aubergine, blette, chou, courgette, épinard, haricot, laitue, tomate	0	0	0	0	0	1	1	1	0	0
	Thrips	courgette, laitue, oignon,	0	0	0	0	0	1	1	1	0	0
	Autres ravageurs	chou, laitue	0	0	0	0	0	0	1	0	0	1
	Mildiou	laitue	0	0	0	0	0	0	0	0	0	1
	Sclerotinia	laitue	0	0	0	0	0	0	1	0	0	0
	Septoriose	persil	0	0	0	0	0	1	0	0	0	0
	Autres maladies	épinard	0	0	0	0	0	0	0	0	0	1
PC	Mouche de l'ail	ail	0	0	0	0	0	1	0	0	0	0
	Mouche Phytomyza	oignon	0	0	0	0	0	0	0	1	0	0
	Thrips	oignon	0	0	0	0	0	0	0	0	0	1

Niveau d'infestation: Fort (3), Moyen (2), Faible (1), Absence (0)

Les tendances de la période !

Les maladies et ravageurs observés sont encore rares en ce milieu de mois d'avril. Le froid de ces derniers jours pourrait cependant ralentir l'activité tout juste frémissante des auxiliaires et ainsi permettre aux pucerons notamment, de se développer. Surveillez bien les cultures mais également les plants à réception, pour intervenir éventuellement avant plantation si nécessaire. Ventilez les abri en journée.

LE DETAIL DES OBSERVATIONS ET DES PRECONISATIONS

CULTURES SOUS ABRIS

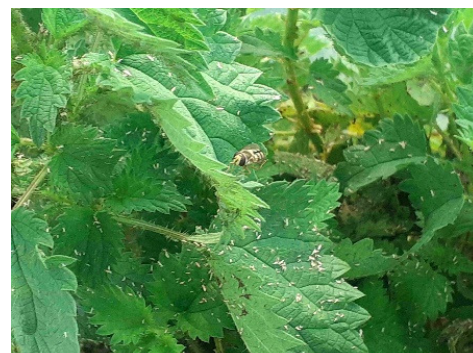
AUXILIAIRES NATURELS

	Zone 26 Sud	Zone 07 Sud	Zone 07 Centre	Zone 26 Nord	Zone 38	Zone 69	Zone 42	Zone 73/74	Zone 01	Zone 21
Notation précédente										
Notation de cette semaine						0,5	0,5	0,5		0,5

Niveau de présence: Fort (3), Moyen (2), Faible (1), aucun (0)

On peut déjà observer des coccinelles adultes et larves en activité, ainsi que des syrphes adultes. Là où le calendula est implanté comme plante-hôte en bordures intérieures des abris, le frappage montre la présence d'un grand nombre de punaises prédatrices *Macrolophus pigmaeus* adultes ayant hivernées sur place.

Syrphe adulte sur ortie (photo CA69)



AUBERGINE

	Zone 26 Sud	Zone 07 Sud	Zone 07 Centre	Zone 26 Nord	Zone 38	Zone 69	Zone 42	Zone 73/74	Zone 01	Zone 21	Fréquence d'observation du ravageur ou de la maladie
Culture observée sur la période								x			
Pucerons								0,5			
Evaluation du risque :	moyen										100%

Niveau de présence: Fort (3), Moyen (2), Faible (1), aucun (0) ; - Diminution + Augmentation, = Stable par rapport à la note précédente

Pucerons : Encore peu de cultures d'aubergine en place. On sait que les auxiliaires sont en capacité de réguler ces populations dans la mesure où les conditions climatiques leurs sont favorables mais le coup de froid en cours risque de rompre un tel équilibre en réduisant l'activité auxiliaire sans interrompre le développement des colonies de pucerons. Selon évolution et si nécessaire, application possible de Flipper ou éventuellement d'*Azadirachtine* (NEEMAZAL à 3l/ha ou OIKOS à 1,5l/ha, uniquement autorisé sous abri) en localisé sur foyer. En cas de foyer important sur quelques plantes, envisager leur suppression.

Pour les plantations à venir, observer soigneusement les plants à réception pour intervenir sur plants avant plantation. On évite ainsi la dissémination dans les abris. La quantité de produit et les effets non-intentionnels sur les auxiliaires sont réduits.

Information réglementaire : ERADICOAT (*Maltodextrine*) n'est plus autorisé en Agriculture Biologique

BLETTE

	Zone 26 Sud	Zone 07 Sud	Zone 07 Centre	Zone 26 Nord	Zone 38	Zone 69	Zone 42	Zone 73/74	Zone 01	Zone 21	Fréquence d'observation du ravageur ou de la maladie
Culture observée sur la période						x	x	x		x	
Pucerons						1	1,5	1			
Evaluation du risque :	moyen, en hausse										75%

Niveau de présence: Fort (3), Moyen (2), Faible (1), aucun (0) ; - Diminution + Augmentation, = Stable par rapport à la note précédente

Pucerons : présence fréquente sur blette hivernée. Lutte difficile à ce stade. Peut servir de plante réservoir pour produire des auxiliaires aphicides (hyménoptères parasitoïdes, coccinelles, syrphes, chrysopes,...)

CAROTTE

Aucun problème observé sur 4 zones d'observation.

CELERI

Aucun problème observé sur 1 zone d'observation.

CHOUX

	Zone 26 Sud	Zone 07 Sud	Zone 07 Centre	Zone 26 Nord	Zone 38	Zone 69	Zone 42	Zone 73/74	Zone 01	Zone 21	Fréquence d'observation du ravageur ou de la maladie
Culture observée sur la période							x	x			
Pucerons								0,5			
Evaluation du risque :	faible										50%

Niveau de présence: Fort (3), Moyen (2), Faible (1), aucun (0) ; - Diminution + Augmentation, = Stable par rapport à la note précédente

Pucerons : quelques individus, à surveiller.

COURGETTE

	Zone 26 Sud	Zone 07 Sud	Zone 07 Centre	Zone 26 Nord	Zone 38	Zone 69	Zone 42	Zone 73/74	Zone 01	Zone 21	Fréquence d'observation du ravageur ou de la maladie
Culture observée sur la période						x		x			
Pucerons								0,5			
Evaluation du risque :	moyen										50%
Thrips						0,5		0,5			
Evaluation du risque :	faible										100%

Niveau de présence: Fort (3), Moyen (2), Faible (1), aucun (0) ; - Diminution + Augmentation, = Stable par rapport à la note précédente

Pucerons : déjà présent dans 1 cas sur 2, la pression reste faible pour le moment. A surveiller. On sait que les auxiliaires sont en capacité de réguler ces populations dans la mesure où les conditions climatiques leurs sont favorables mais le coup de froid en cours risque de rompre un tel équilibre en réduisant l'activité auxiliaire sans interrompre le développement des colonies de pucerons. Il est donc impératif de surveiller l'évolution de la situation et d'intervenir en cas de nécessité (Flipper, voir NEEMAZAL, (Uniquement autorisé sous abri, à 3 l/ha, 3 applications max à 7j d'intervalle, DAR 3j) en localisé sur foyer). En cas de foyer important sur quelques plantes, envisager leur suppression.

Information réglementaire : ERADICOAT (Maltodextrine) n'est plus autorisé en Agriculture Biologique

Thrips : observation très précoce pour ce ravageur. Le risque reste faible sur courgette.

EPINARD

	Zone 26 Sud	Zone 07 Sud	Zone 07 Centre	Zone 26 Nord	Zone 38	Zone 69	Zone 42	Zone 73/74	Zone 01	Zone 21	Fréquence d'observation du ravageur ou de la maladie
Culture observée sur la période						x	x	x		x	
Pucerons						0,5		0,5			
Evaluation du risque : moyen											50%

Niveau de présence: Fort (3), Moyen (2), Faible (1), aucun (0) ; - Diminution + Augmentation, = Stable par rapport à la note précédente

Pucerons : quelques individus, à surveiller.

FENOUIL

Aucun problème observé sur 3 zones d'observation.

HARICOT

	Zone 26 Sud	Zone 07 Sud	Zone 07 Centre	Zone 26 Nord	Zone 38	Zone 69	Zone 42	Zone 73/74	Zone 01	Zone 21	Fréquence d'observation du ravageur ou de la maladie
Culture observée sur la période								x		x	
Pucerons								0,5			
Evaluation du risque : moyen											50%

Niveau de présence: Fort (3), Moyen (2), Faible (1), aucun (0) ; - Diminution + Augmentation, = Stable par rapport à la note précédente

Pucerons : quelques individus, à surveiller.

LAITUE

	Zone 26 Sud	Zone 07 Sud	Zone 07 Centre	Zone 26 Nord	Zone 38	Zone 69	Zone 42	Zone 73/74	Zone 01	Zone 21	Fréquence d'observation du ravageur ou de la maladie
Culture observée sur la période						x	x	x		x	
Pucerons						1		1,5			
Evaluation du risque : moyen											50%
Thrips								0,5			
Evaluation du risque : faible											25%
Autres ravageurs										1	
Evaluation du risque :											25%
Mildiou										1	
Evaluation du risque : faible											25%
Sclérotinia							0,5				
Evaluation du risque : moyen											25%

Niveau de présence: Fort (3), Moyen (2), Faible (1), aucun (0) ; - Diminution + Augmentation, = Stable par rapport à la note précédente

Pucerons : présence assez fréquente avec parfois des foyers. Si jugé nécessaire, lâcher de Chrysopes adultes encore envisageable sur les cultures les moins avancées.

Thrips : présents au cœur des laitues en récolte ou proches de l'être. Pas d'action possible à ce stade.

Mildiou : peu fréquent à cette période. Ventiler le plus possible. Application possible en début d'attaque avec HE orange douce

Sclerotinia : pas de lutte directe à ce stade. Assurer une rotation.

MELON

Aucun problème observé sur 1 zone d'observation.

NAVET

	Zone 26 Sud	Zone 07 Sud	Zone 07 Centre	Zone 26 Nord	Zone 38	Zone 69	Zone 42	Zone 73/74	Zone 01	Zone 21	Fréquence d'observation du ravageur ou de la maladie	
Culture observée sur la période								x		x		
Mouche										1		50%
Evaluation du risque :	moyen											
Altise										1		50%
Evaluation du risque :	faible											

Niveau de présence: Fort (3), Moyen (2), Faible (1), aucun (0) ; - Diminution + Augmentation, = Stable par rapport à la note précédente

Mouche : Quelques dégâts sur navet en botte.

Altise : premiers individus, sans doute calmés par le froid ces derniers jours. Couvrir par filet

OIGNON

	Zone 26 Sud	Zone 07 Sud	Zone 07 Centre	Zone 26 Nord	Zone 38	Zone 69	Zone 42	Zone 73/74	Zone 01	Zone 21	Fréquence d'observation du ravageur ou de la maladie	
Culture observée sur la période						x	x	x		x		
Thrips							0,5	0,5				50%
Evaluation du risque :	faible											
Mouche mineuse										1		25%
Evaluation du risque :	moyen											

Niveau de présence: Fort (3), Moyen (2), Faible (1), aucun (0) ; - Diminution + Augmentation, = Stable par rapport à la note précédente

Thrips : présence faible et risque très limité.

Phytophthora : La mouche mineuse du poireau est active en ce moment. Encore peu de dégât. Culture à conduire sous filet en zone à risque.

PERSIL

	Zone 26 Sud	Zone 07 Sud	Zone 07 Centre	Zone 26 Nord	Zone 38	Zone 69	Zone 42	Zone 73/74	Zone 01	Zone 21	Fréquence d'observation du ravageur ou de la maladie	
Culture observée sur la période						x		x		x		
Septoriose						1						33%
Evaluation du risque :	faible											

Niveau de présence: Fort (3), Moyen (2), Faible (1), aucun (0) ; - Diminution + Augmentation, = Stable par rapport à la note précédente

Septoriose : des tâches sur les vieilles feuilles du persil hiverné.

POIS-FEVE

Aucun problème observé sur 2 zones d'observation.

POIVRON

Aucun problème observé sur 1 zone d'observation.

POMME DE TERRE

	Zone 26 Sud	Zone 07 Sud	Zone 07 Centre	Zone 26 Nord	Zone 38	Zone 69	Zone 42	Zone 73/74	Zone 01	Zone 21	Fréquence d'observation du ravageur ou de la maladie	
Culture observée sur la période						x	x	x				
Pucerons								0,5				33%
Evaluation du risque :	faible											

Niveau de présence: Fort (3), Moyen (2), Faible (1), aucun (0) ; - Diminution + Augmentation, = Stable par rapport à la note précédente

Pucerons : quelques individus. Peu de conséquence sous abri.

RADIS

	Zone 26 Sud	Zone 07 Sud	Zone 07 Centre	Zone 26 Nord	Zone 38	Zone 69	Zone 42	Zone 73/74	Zone 01	Zone 21	Fréquence d'observation du ravageur ou de la maladie
Culture observée sur la période						X		X		X	
Altise								0,5		1	
Evaluation du risque :	faible										67%

Niveau de présence: Fort (3), Moyen (2), Faible (1), aucun (0) ; - Diminution + Augmentation, = Stable par rapport à la note précédente

Altise : premiers individus, sans doute calmés par le froid ces derniers jours. Couvrir par filet.

TOMATE

	Zone 26 Sud	Zone 07 Sud	Zone 07 Centre	Zone 26 Nord	Zone 38	Zone 69	Zone 42	Zone 73/74	Zone 01	Zone 21	Fréquence d'observation du ravageur ou de la maladie
Culture observée sur la période							X	X			
Pucerons							0,5	0,5			
Evaluation du risque :	moyen, en hausse										100%

Niveau de présence: Fort (3), Moyen (2), Faible (1), aucun (0) ; - Diminution + Augmentation, = Stable par rapport à la note précédente

Pucerons : Encore peu de cultures d'aubergine en place. On sait que les auxiliaires sont en capacité de réguler ces populations dans la mesure où les conditions climatiques leurs sont favorables mais le coup de froid en cours risque de rompre un tel équilibre en réduisant l'activité auxiliaire sans interrompre le développement des colonies de pucerons. Selon évolution et si nécessaire, application possible de Flipper ou éventuellement d'*Azadirachtine* (NEEMAZAL à 3l/ha ou OIKOS à 1,5l/ha, uniquement autorisé sous abri) en localisé sur foyer. En cas de foyer important sur quelques plantes, envisager leur suppression.

Pour les plantations à venir, observer soigneusement les plants à réception pour intervenir sur plants avant plantation. On évite ainsi la dissémination dans les abris. La quantité de produit et les effets non-intentionnels sur les auxiliaires sont réduits.

CULTURES DE PLEIN CHAMP

AUXILIAIRES NATURELS

	Zone 26 Sud	Zone 07 Sud	Zone 07 Centre	Zone 26 Nord	Zone 38	Zone 69	Zone 42	Zone 73/74	Zone 01	Zone 21
Notation précédente										
Notation de cette semaine						0	0	0		0

Niveau de présence: Fort (3), Moyen (2), Faible (1), aucun (0)

Les auxiliaires sont encore peu actifs, surtout avec le froid de ces derniers jours.

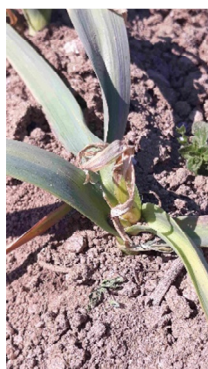
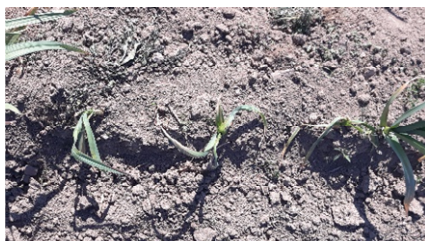
AIL

	Zone 26 Sud	Zone 07 Sud	Zone 07 Centre	Zone 26 Nord	Zone 38	Zone 69	Zone 42	Zone 73/74	Zone 01	Zone 21	Fréquence d'observation du ravageur ou de la maladie
Culture observée sur la période						x		x			
Mouche de l'ail						1					50%

Evaluation du risque : moyen à localement fort

Niveau de présence: Fort (3), Moyen (2), Faible (1), aucun (0) ; - Diminution + Augmentation, = Stable par rapport à la note précédente

Mouches : Faute d'identification spécifique, on sait que différentes mouches peuvent attaquer l'ail à ce stade, celle de l'oignon, celle des semis ou encore celles (au moins 2 espèces) de l'ail ainsi que la mouche mineuse du poireau. Des dégâts sont observés encore cette année sur plusieurs parcelles dans le Rhône. Pas de traitement curatif. En zone à risque, protection par filet dès la sortie d'hiver.



Dégât de mouche sur ail (perte au champ – détail des symptômes – larve dans la tige –photos CA69)

CAROTTE

Aucun problème observé sur 1 zone d'observation.

CHOUX

Aucun problème observé sur 1 zone d'observation.

EPINARD

Aucun problème observé sur 2 zones d'observation.

LAITUE

Aucun problème observé sur 4 zones d'observation.

MACHE

Aucun problème observé sur 1 zone d'observation.

OIGNON

	Zone 26 Sud	Zone 07 Sud	Zone 07 Centre	Zone 26 Nord	Zone 38	Zone 69	Zone 42	Zone 73/74	Zone 01	Zone 21	Fréquence d'observation du ravageur ou de la maladie
<i>Culture observée sur la période</i>						X	X	X		X	
Thrips										1	
Evaluation du risque :	faible										25%
Mouche Phytomyza								0,5			
Evaluation du risque :	moyen										25%

Niveau de présence: Fort (3), Moyen (2), Faible (1), aucun (0) ; - Diminution + Augmentation, = Stable par rapport à la note précédente

Mouche mineuse Phytomyza : les observations de piqûres sur oignons et ciboulette montrent une activité de Phytomyza depuis plusieurs semaines. L'oignon blanc est potentiellement plus sujet aux dégâts que l'ail. En l'absence de couverture initiale par filet il n'y a pas de moyen curatif.

POIREAU

Aucun problème observé sur 1 zone d'observation.

POIS-FEVE

Aucun problème observé sur 2 zones d'observation.

RADIS

Aucun problème observé sur 1 zone d'observation.

L'ensemble des préconisations établies dans ce bulletin s'appuient notamment sur les observations réalisées sur les parcelles du réseau de Surveillance Biologique du Territoire en vigueur disponible sur <http://draaf.rhone-alpes.agriculture.gouv.fr> et www.bourgogne.chambagri.fr

Les produits commerciaux cités à titre d'exemples, sont adaptés à votre situation. Pour identifier d'autres produits commerciaux, plus de conseils sur l'utilisation des produits phytosanitaires (réglementation et bonnes pratiques), consulter le «Guide de protection des cultures maraîchères – saison 2021» et le «Guide d'entretien des cultures maraîchères – saison 2021», qui vous ont été remis et téléchargeable sur l'espace intranet des Chambres d'Agriculture (demandez vos codes d'accès gratuits).

Les Chambres d'Agriculture de Rhône-Alpes sont agréées par le Ministère chargé de l'Agriculture pour leur activité de Conseil indépendant à l'utilisation des produits phytopharmaceutiques sous le n°IF01762, dans le cadre de l'Agrément multi site porté par l'APCA. Toutes les informations données ne sont que des préconisations, la mise en œuvre des interventions reste sous votre responsabilité.

Toute reproduction, même partielle, de ce document est soumise à notre autorisation.

Directeur de publication : G. BAZIN ■ Responsable de publication : D. BERRY



CHAMBRES D'AGRICULTURE
AIN ■ ISERE ■ LOIRE ■ RHONE ■ SAVOIES



Avec la contribution financière du compte d'affectation spéciale développement agricole et rural CASDAR

MINISTÈRE DE L'AGRICULTURE ET DE L'ALIMENTATION
Liberté
Égalité
Fraternité

La Région
Auvergne-Rhône-Alpes